

JIU ZHEN NAN CSR REPORT 2016

舊振南食品有限公司社會責任報告書

喜悅 • 信任



JIU ZHEN NAN
TAIWAN 1890

編輯方針

關於本報告書

舊振南食品有限公司(在本報告書中簡稱舊振南或本公司)，本 2016 年版報告書為舊振南第二本發行之企業社會責任報告書。自創始以來，舊振南一直致力於本業之經營，除了提供優質美味的產品，並於環境保護、社會關懷上確實遵循法規及積極參與，未來將持續秉持社會公民的精神，善盡企業社會責任。舊振南透過 2016 年企業社會責任報告書依序揭露舊振南在經營績效、公司治理、產品責任、永續環境、員工安全與福利及回饋社會等面向所作之努力與績效。

企業社會責任報告書於正式發行前，CSR 推行小組會將報告書呈報董事長，經由董事長審核認可後，方可發行。

■ 報告期間與範疇

本報告書涵蓋舊振南自 2016 年 1 月 1 日至 2016 年 12 月 31 日在經濟、環境及社會等三大面向的績效展現及推動永續發展的努力。報告範疇以舊振南台灣地區相關公司與工廠營運之活動為主，包括 2016 年落成的舊振南漢餅文化館、臨廣加工廠及全台 16 個通路據點。本報告書中 2016 年相關數據均採用國際通用指標呈現，若有推估之情形，會於各相關章節註明。

現行版本：2017 年 12 月發行

■ 報告書撰寫綱領

本報告書參照全球永續性報告倡議組織 (Global Reporting Initiative) GRI-G4 版中之核心揭露內容加以編撰，分析出此企業社會責任報告書要揭露的永續性主題、相關策略、目標和措施，並依所列之指導方針及架構撰寫。本報告書呈現之內容，係透過系統化的分析模式，鑑別利害關係人所關注的永續考量面及決定優先順序，作為報告書資訊揭露的參考基礎。

■ 聯絡方式

您可以在舊振南官網企業社會責任專區下載取得完整報告。如果您對舊振南「2016 年企業社會責任報告書」有任何建議與指教，我們十分希望您能分享寶貴的意見，讓我們在 2017 年出版的企業社會責任報告書能更貼近利害關係人的需求，提供利害關係人想瞭解的資訊。可以透過以下方式跟我們聯絡：

報告書負責單位：舊振南食品股份有限公司

聯絡人：簡珮琳

聯絡電話：07-7015697

信箱：service_jzn@jzn.com.tw

目 錄

編輯方針	I
目 錄	II
經營者的話	1
一、再續百年傳承	2
1.1 利害關係人鑑別	2
1.2 與利害關係人的互動	4
二、當責治理	6
2.1 關於舊振南	6
2.2 營運績效	13
2.3 歷年活動紀事	17
2.4 法規遵循	19
三、食得安心	20
3.1 原物料管理	20
3.2 供應商管理	21
3.3 食品管理精進	22
四、環境保護	25
4.1 永續環保	25
4.2 污染防治	28
4.3 環境申訴案件	28
五、快樂職場與社會關懷	29
5.1 人才結構與政策	29
5.2 勞資關係	31
5.3 員工福利	32
5.4 人才培訓	35
5.5 社區公益	36
附錄一：全球永續性報告書指標 GRI (Global Reporting Initiative) G4 對照表	42
附錄二：臺灣證券交易所「上市公司編製與申報企業社會責任報告書作業辦法」	48
附錄三：聯合國全球盟約對照表	48
附錄四：ISO26000 社會責任標準指南對照表	49

經營者的話



創立於西元 1890 年(清光緒 16 年)的舊振南，至今已邁入 127 個年頭。流淌百年的歲月長河中，舊振南始終秉持著「喜悅、信任」的精神，藉由手作的精緻漢式糕點，體現漢餅文化的底蘊與傳遞對消費者的尊重與關心。製作過程中，堅持純手工製餅的原則，提供給消費者「食的安心」、「值得信任」的商品，是百年來對消費者不變的承諾。

面對糕餅市場的西化浪潮，百年餅店如何在傳統中尋求創新就是當前的最大挑戰。透過在地化經營，以做好本業為經營核心，調整品牌定位，為百年老店添加創新元素，融合成新舊好滋味，賦予傳統漢式糕餅新的生命。舊振南目前在全國共有 16 個營業據點，擁有自營的電商，並逐漸在國際通路上拓展，在國際機場的免稅商店-采盟、昇恆昌與 DFS 也可以買到舊振南的鳳梨酥，已經是亞洲知名的漢餅品牌。「Taste local, link global」，立足台灣、放眼全球，舊振南不會因目前的些許成就而自滿，期望未來可以更加努力，將漢餅的好滋味傳遞至世界各地。

一、再續百年傳承

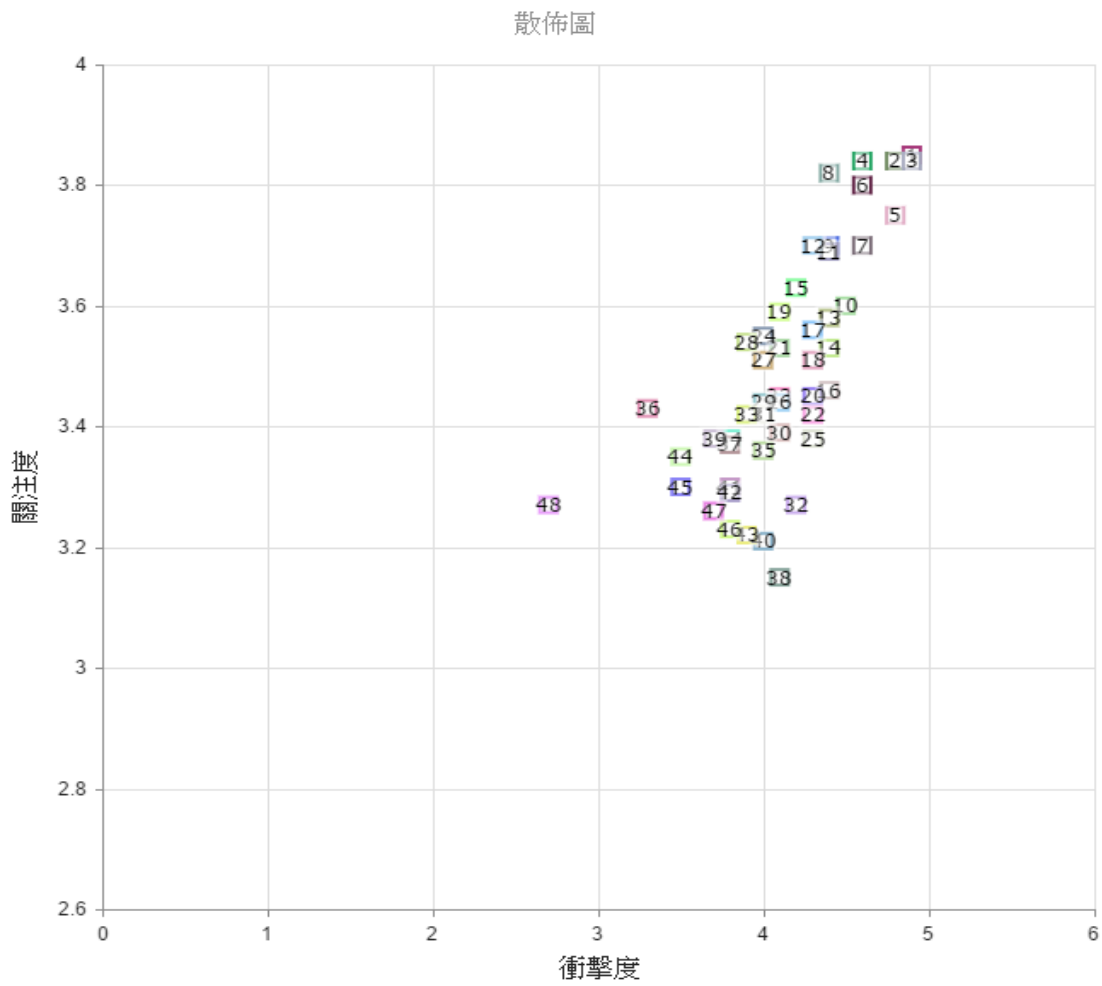
近年來的食安問題層出不窮，從早期的毒奶粉事件到黑心油風暴，再到最近多起過期食品事件，過去被稱為美食王國的光景早已不復存在。為此，衛生局也推出了相應的政策，包括構建「食品藥物業者登陸平台」及「食品追溯追蹤管理資訊系統」，嚴格要求食品公司、工廠及餐飲通路將基本資料登入在該網站，作為食品追蹤追溯的基礎。舊振南為了讓消費者吃得安心，從 2016 年開始正式啟用臨廣現代化工廠，全省 16 個據點產品皆委由中央工廠統一生產控管品質，並在當年度 9 月份導入 ISO22000 食品安全衛生管理系統認證及 HACCP 危害分析重要管制點，為消費者的食品安全做最嚴格的把關。一直以來舊振南都會固定提撥部分營收回饋社會，包括響應「Earth Hour 關燈 60+運動」及攜手高雄市立美術館邀請大小朋友一起聽胖叔叔說台灣節慶習俗故事等。未來，舊振南也將繼續秉持誠信經營、構築友善職場、傾聽利害關係人聲音、回饋社會並傳承漢餅文化，以深耕台灣為己任，再續百年傳承為目標。

1.1 利害關係人鑑別

企業社會責任考量面與重大性分析包含「鑑別利害關係人」、「企業社會責任議題歸納」、「關注議題調查」、「重大考量面鑑別」及「審查與討論」等 5 大步驟，以決定重大考量面與重大性排序。（依 2015 年調查報告資料）

重大性分析步驟		
1 鑑別利害關係人	舊振南依據「AA1000 SES 利害關係人議合標準」五大原則，進行利害關係人鑑別，鑑別結果以員工、客戶/消費者、供應商/承攬商、通路商、股東、鄰廠以及高階主管等七大類利害關係人。	7 大類利害關係人
2 CSR 議題歸納	議題的蒐集主要以 GRI-G4 所出版之多項指標做為議題蒐集之基礎，歸納出 48 項企業社會責任考量面，做為問卷設計方針。	48 項企業社會責任考量面
3 關注議題調查	採用問卷發放方式，進行各利害關係人關注議題與公司主管對公司永續經營有重大影響調查，並同步對於主管級管理者進行問卷調查，做為考量面排序之參考。2015 年共回收問卷 123 份，其中關注度問卷回收 113 份，衝擊度問卷回收 10 份。	回收問卷 123 份
4 重大考量面鑑別	透過問卷分析，將各考量面之關注度得分及公司管理階層對於永續經營之衝擊程度得分，進行矩陣分析，並與 CSR 小組討論後，制定揭露優先排序。2016 年共鑑別出 14 個重大考量面，並針對各考量面訂定有效之管理方針。	14 個重大考量面
5 審查與討論	經分析後之重大考量面排序、回應章節與邊界分析，將持續加強管理並將相關資訊揭露於企業社會責任報告書中，未來將每年檢討重大考量面是否有需要調整的必要。	CSR 報告書

重大考量面分析圖



1 產品與服務標示	13 產品及服務	25 原物料	37 整體情況
2 顧客的健康與安全	14 教育與訓練	26 生物多樣性	38 水
3 產品法規遵循	15 當地社會	27 供應商社區衝擊評估	39 交通運輸
4 職業健康與安全	16 環境問題申訴機制	28 供應商環境評估	40 能源
5 勞僱關係	17 經濟績效	29 動物福利	41 董工
6 行銷溝通	18 勞工實務問題申訴機制	30 員工多元化與平等機會	42 供應商人權評估
7 採購實務	19 不歧視	31 市場形象	43 結社自由與集體協商
8 顧客隱私	20 社區衝擊問題申訴機制	32 人權問題申訴機制	44 原住民權利
9 環境法規遵循	21 健康與價格合理的食品	33 強迫與強制勞動	45 評估
10 勞資關係	22 投資	34 供應商勞工實務評估	46 女男同酬
11 社會法規遵循	23 廢汙水及廢棄物	35 反競爭行為	47 保全實務
12 間接經濟衝擊	24 反貪腐	36 排放	48 公共政策

重大永續議題排序與邊界判別

●表示具有重大性，相關資訊與管理方針揭露於本報告書中。

排序	重大永續議題	管理方針(DMA) 對應章節	組織內	組織外				
			舊振南	供應商/承攬商	鄰廠	客戶/消費者	通路商	股東
1	產品與服務標示	3.3.1 食安認證	●	●		●	●	●
2	顧客的健康與安全	3.3 食品管理精進	●	●		●	●	●
3	產品法規遵循	2.4 法規遵循	●	●		●	●	●
4	職業健康與安全	5.2.3 員工職場安全	●	●		●		●
5	勞僱關係	5.2 勞資關係	●		●			●
6	行銷溝通	2.4 法規遵循	●			●	●	●
7	顧客隱私	2.2.3 營運風險與誠信管理	●			●	●	●
8	環境法規遵循	4.3 環境申訴案件	●	●		●		●
9	勞資關係	5.2 勞資關係	●		●			●
10	社會法規遵循	2.4 法規遵循	●		●	●		●
11	產品及服務	2.1.3 主要產品與服務	●			●	●	●
12	教育與訓練	5.4 人才培訓	●			●		●
13	當地社會	5.5 社區公益	●			●		●
14	經濟績效	2.2 營運績效	●	●				●

1.2 與利害關係人的互動

舊振南對於企業的永續發展須聆聽利害關係人想法，作為永續發展的重要參考依據。舊振南內部透過利害關係人的辨識與溝通，確切地瞭解利害關係人對於公司之經濟、環境、社會三大面向的想法，以確認利害關係人所關注之議題。

舊振南與利害關係人的溝通議題與管道			
利害關係人	溝通管道	頻率	首要關切議題
股東/投資人	股東會 年報/財報 外部溝通信箱	不定期 定期 不定期	產品與服務標示 產品法規遵循 環境法規遵循 經濟績效
客戶/消費者	官網利害關係人專區 顧客滿意度調查 直接溝通 外部溝通信箱	即時 不定期 即時 即時	產品與服務標示 顧客的健康與安全 產品法規遵循 行銷溝通 顧客隱私 環境法規遵循 產品及服務 當地社會

舊振南與利害關係人的溝通議題與管道

供應商/承攬商	座談會/教育訓練 外部溝通信箱 面對面溝通	不定期 即時 不定期	產品與服務標示 顧客的健康與安全 產品法規遵循 職業健康與安全 環境法規遵循 經濟績效
通路商	公文往來 討論會議 外部溝通信箱	不定期 不定期 即時	產品與服務標示 顧客的健康與安全 產品法規遵循 行銷溝通 顧客隱私 產品及服務
鄰廠	外部溝通信箱 鄉里社區拜訪 負責人員現場溝通	即時 不定期 不定期	勞僱關係 勞資關係 社會法規遵循

二、當責治理

2.1 關於舊振南

舊振南餅店創立於清光緒 16 年(西元 1890 年)，百年來堅持遵循祖訓手工製餅，傳承至今已踏實走過兩甲子。在台灣餅業人文史上，舊振南是第一個把百年做餅製程寫進祖訓裡的老字號，並致力於提昇歲食文化與構築漢餅美學，用心將餅藝永續傳承。

舊振南基本資料

公司名稱	舊振南食品有限公司
公司地址	高雄市中正四路 84 號
負責人	李雄慶
成立日期	93 年 06 月 29 日
上市年度	未上市
資本額	新台幣 2500 萬元
員工人數	189 人
行業別	食品製造業
主要產品	中式伴手禮、喜餅、中式手工糕點、批發及烘焙零售服務
統一編號	27386978
營運總部	高雄市大寮區捷西路 298 號
登記機關	高雄市政府經濟發展局
其他營業據點	全省 16 個據點(門市、百貨、高鐵)、國際機場免稅通路、線上購物服務
網址	www.jzn.com.tw

資料統計至 2016 年 12 月 31 日止

2.1.1 公司簡介

■公司願景：立足台灣、放眼全球

漢餅的豐富滋味，不僅在於產品本身，其背後豐富的文化意涵、民俗經典與造型美學，更是讓消費者感到驚豔的體驗來源。產業要永續發展，就一定要讓消費者感覺到特色；舊振南致力於漢餅美學與文化，打造一份專屬在地的文化情感與驕傲，要讓所有海內外的消費者，見識台灣味道與在地特色。

■經營理念：規矩

不以規矩，不能成方圓，「規矩」就是所謂的制度。舊振南之所以能夠走過百年，絕非一朝一夕，更非偶然，憑藉的就是制度。建立制度的目的，就是要讓所有同仁有共同遵循的方式，按部就班、一步一腳印，落實地做好每一件事情。

■ 企業文化：用心做好該做的事

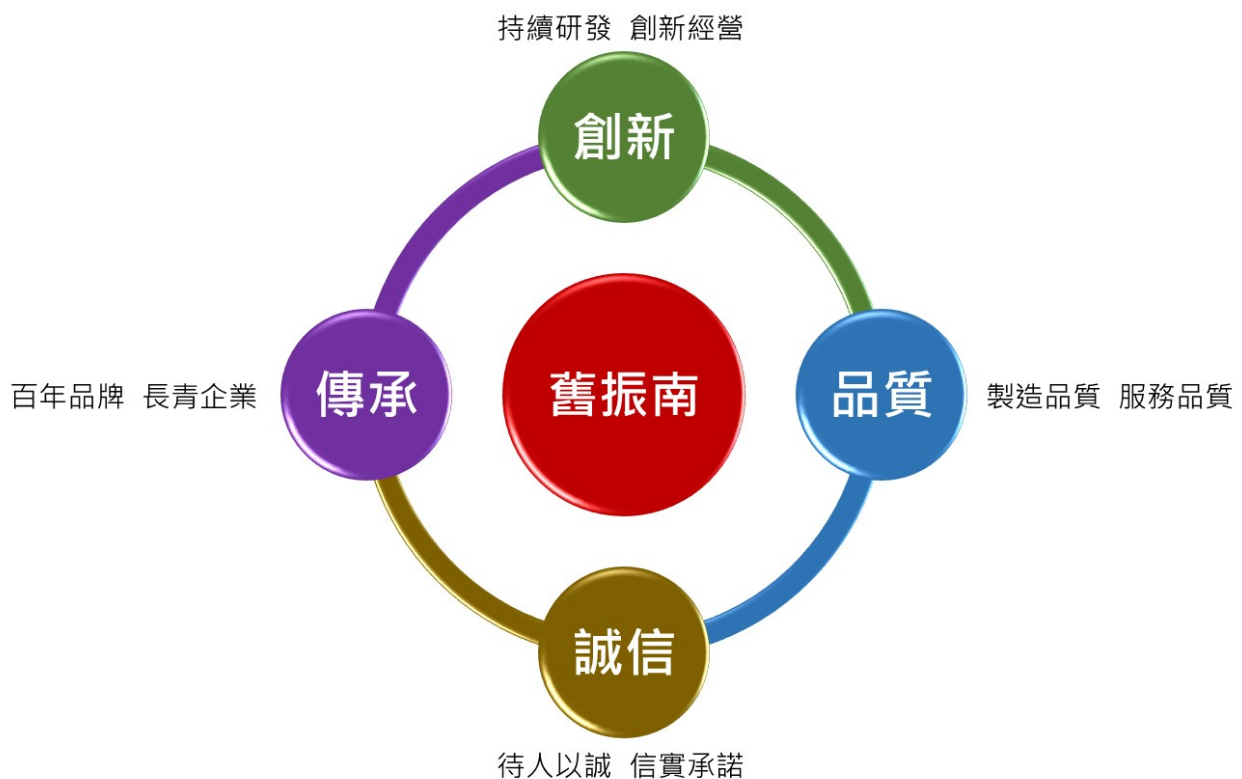
不管是服務消費者，或是在做任何一件事，最重要的就是誠意務實地把事情做好，並堅持下去、永續傳承，這就是企業成功的核心。「用心」是堅持傳統手工口味的舊振南最大特色，從嚴選材料、揉麵、製餡、烘烤、包裝、直到送達顧客手中，舊振南都堅持以體貼的心，提供顧客最好的服務，給顧客最滿意的味覺享受，讓收到贈禮的人感受到舊振南給予的最高誠意與尊崇。

■ 品牌精神：喜悅、信任

當新人結婚，共同成立新家庭時，贈送喜餅就是在分享他們的喜悅。拜訪親友或節慶問候，贈送伴手禮，也是在分享美好和喜悅之情；百年來，不管收禮者或送禮者，只要用過舊振南貴氣好吃禮盒的人，都會泛起「喜悅」的笑容。

百年來，透過製餅的溫暖手感，將舊振南與時俱進的漢餅技術揉入各式糕餅中，引以為傲的技術傳承了 127 年，每一塊漢餅都蘊含四個世代對於口味的品質保證；秉持消費者對於舊振南品牌與產品的「信任」。舊振南持續不懈的優化品質和服務，提供最精緻美味的手作糕餅，就是希望讓每一位送禮者和收禮者，都能感受到舊振南的品牌精神 - 「喜悅、信任」。

■ 核心價值



2.1.2 公司沿革

舊振南餅店創立於清光緒 16 年(西元 1890 年)，當時李家在台南府城經營菓子製造業。

年代	事蹟
1890 年	李家最早於台南府城街內經營漢餅舖。
1920 年	阿祥師傅喬遷高雄創立「振南餅舖」，成為舊振南在高雄的起始店。
1940 年	阿祥師傅退休後由陳光裕接手製餅事業，並將店址遷到高雄新興街，改名為「舊振南餅舖」。
1950 年	舊振南輝煌時期，是地方仕紳的喜餅首選。
1960 年	節慶少不了中式糕餅的紅龜、壽桃、紅圓，舊振南師傅在一天之內須製作 500 台斤的節慶商品。
1970 年	每逢中秋，鎮店招牌 - 綠豆椪成為爭相排隊購買的必備伴手禮。
1995 年	第四代經營者李雄慶董事長接手，開始進行品牌的擴張。
1996 年	高雄中正路旗艦店成立，並首度進駐高雄 SOGO 百貨，開始了百貨據點的經營。
1998 年	再度回到台南開設東寧店。
2001 年	獲頒第 13 屆中華民國優良食品金牌獎及最佳包裝設計獎；並榮獲全國消費精品獎。台北第一間據點成立-太平洋 SOGO 百貨忠孝館。
2003 年	榮獲台灣經濟部 GSP 認證 (Good Store Practice) 。
2007 年	開始進駐台灣高鐵車站，及與國際機場通路商昇恆昌及采盟合作，大大增加了品牌知名度。
2009 年	榮獲經濟部優良服務作業 GSP 認證。
2010 年	榮獲經濟部國際貿易局主辦「台灣優良品牌」。
2011 年	榮獲經濟部評選為「優良百年老店」以及消費者滿意金品獎。
2012 年	榮獲高雄市政府 2012 高雄精品獎。 導入雲端顧客關係管理(CRM)系統，邁向數位化管理。 成為亞洲萬里通夥伴商戶。
2013 年	通過高雄市政府衛生局「業者衛生自主管理認證」；並與法國 LVMH 集團的香港 DFS 免稅店合作，成為首度進駐香港機場的台灣糕餅品牌。
2014 年	獲頒財政部國稅局「優良納稅企業」獎。 翻修高雄中正旗艦店，恢復歷史建築的昔日光輝； 進駐五星級飯店 - 台北晶華酒店。
2015 年	獲頒數位時代「2015 網路人氣賣家 100 強」第 53 名。
2016 年	舊振南臨廣現代加工廠正式啟用，漢餅文化館暨企業總部落成

2.1.3 主要產品與服務

舊振南的產品主要為中式伴手禮及喜餅，總銷售量以伴手禮為大宗。初期以內銷為主，近年來積極拓展海外市場，更透過跨境電商及國際機場免稅店經銷商，將舊振南優質美味的手作糕餅推廣至海外市場。

伴手禮系列

產品種類	產品圖示	產品描述
綠豆椪		<p>綠豆椪乃是舊振南的鎮店招牌，又有台式月餅之稱，是台灣傳統中秋贈禮，近年來更成為高雄市熱門伴手禮。舊振南的綠豆椪嚴選中顆飽滿綠豆，經過泡、洗、濾、蒸、壓、煮、炒等 7 道繁複手工程序，製成酥鬆綿密的清香綠豆沙餡，包覆在老師傅手桿的千層餅皮中，烘烤後層次分明、入口即化。李白是原味的綠豆沙口味，以其切開後綿密雪白內餡命名。</p> <p>此產品為奶蛋素。</p>
鳳梨酥		<p>嚴選產於嘉南平原日照充足的台南關廟鳳梨為底。在入餡前充分研磨細桿鳳梨纖維，外層酥皮使用高品質在地土雞蛋與新鮮奶油拌入，再加上獨家配方乳酪粉調和而成。進爐後由師傅以「雙面烤」技術烘烤，奶香風味濃醇誘人、口感溫柔滑順，為全年熱賣指定伴手禮。</p> <p>此產品為奶蛋素。</p>
核桃杏香酥		<p>可愛的精緻外型，搭配濃郁奶香的外皮，香酥即化，富含營養價值的核桃點綴其中。經師傅以巧手慢火烘烤，堅果香氣與杏仁香交織，滿口都是溫潤的清新滋味。</p> <p>此產品為奶蛋素。</p>
紅豆 Q 餅		<p>採用台灣最頂級的萬丹紅豆，經由泡、洗、濾、蒸、煮等多道繁複手續，製成口感綿密的頂級紅豆內餡。搭配產自濁水溪流域圓糯米捶打製成之特選 Q 彈麻糬，酥鬆清香的手工千層餅皮之中，口感綿密，滋味層次豐富。</p> <p>此產品為奶蛋素。</p>
鴛鴦餅		<p>芝麻香氣開胃，獨特白鳳豆沙餡，心中暗藏 Q 甜不膩手工黑糖麻糬，搭配外皮層層香酥，雙重滋味順口絕配。</p> <p>此產品為奶素。</p>

<p>漢餅</p>		<p>舊振南堅持遵循祖訓以手工製餅名聞遐邇，訴求不添加防腐劑的品質保證，將溫暖手感揉入餅皮內餡中， 講究皮薄餡多之完美比例、注重烤餅火候，紮實內餡晶瑩剔透、香氣飽滿，為嫁娶最高誠意贈禮。</p>
<p>糕點</p>		<p>以精選原料研磨後壓模而成，不加防腐劑，口感綿密細緻、入口融化生津，多種口味選擇，濃郁古早味香氣四溢，是品茗時的最佳搭配。 綠豆糕為全素/鹹糕為全素/芝麻糕為全素。</p>
<p>麥芽酥餅</p>		<p>酥薄餅皮撒上健康美味胚芽粉，內裡飽藏濃郁醇厚奶油麥芽內餡，滿滿在地精神的樸實香氣，為高雄熱門代表伴手禮。 此產品為奶素。</p>
<p>牛軋糖</p>		<p>嚴選頂級渾圓北港花生，低溫慢焙保留細緻迷人香氣，質地香醇有勁，富含濃郁奶香與花生酥香的舌尖饗宴。 此產品為奶蛋素。</p>
<p>棗泥核桃糕</p>		<p>棗泥核桃糕的製作極費功夫，從煮糖水、製作黑棗泥、按比例拌入麥芽糖，再將核桃果仁烤至香酥後灑入。 每個過程都是長年經驗的累積，才能製做出甜而不膩，香氣四溢又不黏牙、口感絕美的棗泥核桃糕。 此產品為全素。</p>
<p>南瓜子酥</p>		<p>將嚴選厚實飽滿南瓜子翻炒至熟後，撒入後味香醇的白芝麻，並淋上甜而不膩的精質麥芽，南瓜子清香紮實飽滿，口感酥脆不黏牙，為品茗必備小點心。 此產品為全素。</p>

杏仁酥		<p>耗費多時熬煮精質麥芽糖漿，與杏仁片一同翻炒至熟引出濃郁香氣，並混入精選白芝麻，凹凸有致的清脆糖衣，配上杏仁溫潤甘甜的香氣，為清新宜人的首選小點。</p> <p>此產品為全素。</p>
芝麻花生糖		<p>精選芝麻佐拌清脆花生相互提味，外加精質麥芽糖的不黏膩爽口絕配，香脆紮實齒頰留香，一口接一口的難忘滋味，待客自賞皆適宜。</p> <p>此產品為奶素。</p>
沙琪瑪		<p>酥脆可口如餅乾，有著不黏牙的麥芽香，以及甜而不膩的餘香。小巧剛好的份量，令人吃了欲罷不能！</p> <p>此產品為奶蛋素。</p>

喜餅系列

產品種類	產品圖示	產品描述
喜事緣禮盒		<p>舊振南喜事緣禮盒以大紅時尚優雅的圓型禮盒包裝，搭配米菓、中式漢餅等精緻美味的手工喜餅，每一塊圓弧都是珍藏心意，隨著心跳旋律幻化音符分裝入盒，多重滋味，傳遞圓滿的祝福。</p>

<p>喜事好合</p>		<p>喜事有禮，天作之合，喜事好合禮盒使用高級進口浪紙，雙層組裝大方精緻、喜氣高雅的紅色禮盒，內容豐富多變，以紅色緞帶繫起浪漫，呈現給新人最純真的幸福與喜悅。</p>
<p>喜事圓滿</p>		<p>幸福小事，人生大事，愛情是百看不膩的永恆經典，舊振南喜事圓滿禮盒，以典雅喜氣的紅色禮盒盛裝著口味經典的中式喜餅，以一份圓，分享甜蜜愛戀。</p>
<p>花開富貴禮盒</p>		<p>以牡丹紅象徵情人愛情落落花開的美麗成果，舊振南花開富貴禮盒，以多樣化的手工喜餅組合，傳遞漫天綻放的濃濃喜慶。</p>
<p>花開良緣</p>		<p>每一對新人都是天賜的幸福良緣，舊振南花開富貴良緣禮盒，納入成對的圓形中式喜餅，祝福新人雙雙對對、圓滿富貴。</p>
<p>花開喜圓</p>		<p>花語，是為了向你訴說情話而存在，舊振南花開富貴喜圓禮盒，以牡丹花象徵富貴圓滿，是深受長輩喜愛的中式喜餅選擇。</p>

2.1.4 營業據點

舊振南以台灣為主要營運據點，總部設立於高雄大寮，並在台北、桃園、台中、嘉義、台南及高雄等六個縣市，共設有 16 個營業據點。

名稱	地址	登錄項目	食品業者登錄字號
台北晶華店	台北市中山區中山北路二段 39 巷 3 號 B2	販售場所	A-127386978-00008-6
台北誠品松菸店	台北市信義區菸廠路 88 號 2F (誠品生活松菸店)	販售場所	A-127386978-00007-5
台北 SOGO 忠孝店	台北市大安區忠孝東路四段 45 號 B2 (忠孝 SOGO 百貨)	販售場所	A-127386978-00004-2
新光三越-A11 (於 2016 年 2 月撤櫃)	台北市信義區松壽路 11 號 B2	販售場所	A-127386978-00006-4
中壢 SOGO 店	桃園市中壢區元化路 357 號 B1 (中壢 SOGO 店)	販售場所	H-127386978-00009-4
高鐵桃園站	桃園市中壢區高鐵北路一段 6 號 B1	販售場所	H-127386978-00020-7
新光三越-台中店	台中市西屯區台灣大道三段 301 號 B2 (台中新光三越百貨)	販售場所	B-127386978-00010-0
高鐵台中店	台中市烏日區三和村站區二路 8 號	販售場所	B-127386978-00013-3
高鐵嘉義店	嘉義縣太保市高鐵西路 168 號	販售場所	Q-127386978-00016-1
高鐵台南店	台南市歸仁區歸仁大道 100 號	販售場所	D-127386978-00014-6
新光三越-台南新天地店	台南市中西區西門路一段 658 號 B2 (台南新光三越新天地店)	販售場所	D-127386978-00011-3
台南店	台南市東區東寧路 243 號	販售場所	D-127386978-00003-4
高鐵左營店	高雄市左營區高鐵路 105 號 2 樓	販售場所	E-127386978-00015-8
漢神巨蛋店	高雄市左營區博愛二路 777 號 B1	販售場所	E-127386978-00018-1
中正旗艦店	高雄市前金區中正四路 84 號	販售場所	E-127386978-00021-5
高雄 SOGO 店	高雄市前鎮區三多三路 217 號 B2 (高雄 SOGO 百貨)	販售場所	E-127386978-00012-5
漢餅文化館	高雄市大寮區捷西路 298 號	公司/商業登記 販售場所	E-127386978-00000-2 E-127386978-00021-5
鳳山店 (於 2016 年 7 月結束營業)	高雄市鳳山區光遠路 342-2 號	販售場所	E-127386978-00002-4

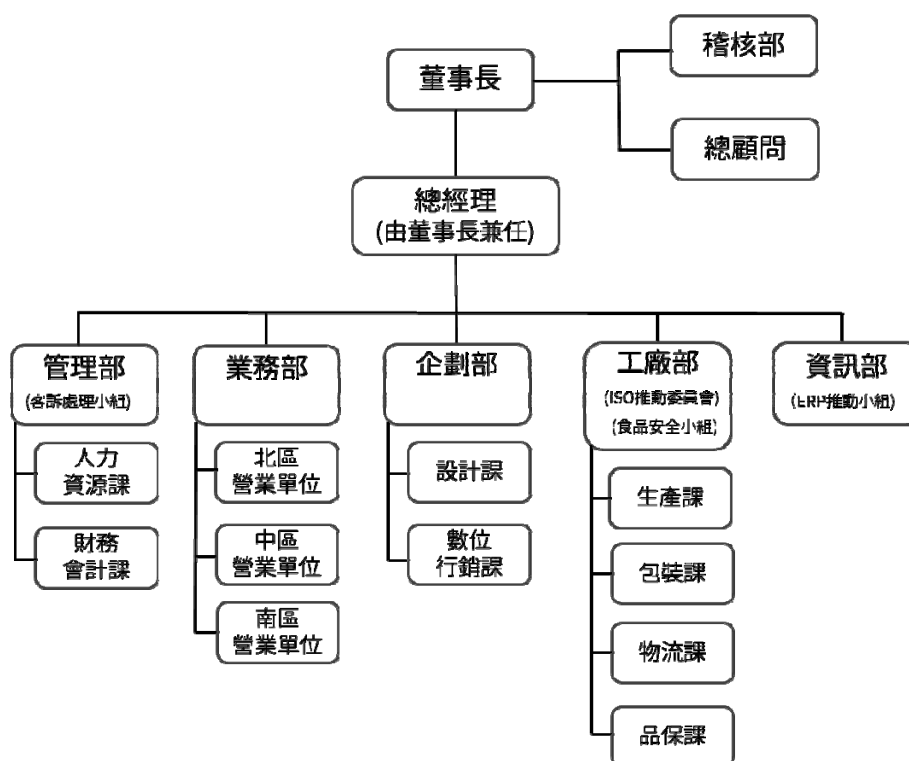
2.2 營運績效

2.2.1 治理結構

舊振南食品有限公司依章程規定設置有 3 席董事。為了善盡監督責任，依循「公開發行公司董事會議事辦法」訂定「董事會議事規範」，並規範董事的利益迴避原則，依法確實執行，以力求治理機能的完善。本公司由董事長帶領各部門經理，鑑別對於環境、社會、經濟具有衝擊影響的利害關係人，並制定相關的因應方案。

職稱	姓名	性別	持股比例	主要學經歷	目前主要兼任本公司及其他公司之職務
董事長兼 總經理/股東	李雄慶	男	31.2%	中山大學 EMBA 畢業	舊振南食品有限公司董事長、永家興業有限公司董事長、永興亨投資有限公司
經理/股東	李立元	男	12%	加拿大英屬哥倫比亞大學-行銷系	永利新創有限公司負責人/舊振南食品有限公司行銷業務經理/舊振南食品有限公司品牌經理
臨廣分公司經理/股東	李博元	男	8%	多倫多大學-財務經濟系	舊振南食品有限公司臨廣分公司經理

企業組織圖



2.2.2 財政績效

經濟績效表現公司營運狀況，為公司永續經營之基礎。針對每月營運狀況，舊振南內部每月編製各品項產品管理報表等完整資訊，提供給管理階層對結果做出評鑑與後續發展追蹤，以及時對公司營運狀況之優劣做出適當控制和處置，調整營運績效指標，以迅速反映營運狀況。

舊振南 2016 年度財務資訊 (簡明損益表)		單位：新台幣千元
收入		
營業收入		\$275,910
營業外收入		\$210
收入合計		\$276,120
支出		
營業成本		\$185,681
營業費用		\$73,590
營業外費用		\$1,228
所得稅費用		\$3,523
支出合計		\$264,022
淨利		\$12,098
淨利率		7%

■ 相關補助與捐獻

本公司於 2016 年末向政府單位申請相關補助；政治獻金方面因支持且認同候選人理念及作法，故以公司名義捐獻。

2.2.3 營運風險與誠信管理

為使利害關係人瞭解公司人員執行職務時應遵守之道德行為標準，明訂不得收受廠商及客戶之饋贈。另於員工手冊明訂工作規則，實施教育訓練，讓從業人員瞭解公司所規範之行為準則，以避免員工疏失而發生違法犯紀事件。另外，公司內部亦建立制度化的溝通與申訴管道，並對員工工作上疑慮與期許作合理的答覆與處理。

■ 反貪腐

本公司於員工手冊-工作規則中明訂：員工承辦業務，不得因職務上之行為或違背職務之行為，收受招待、餽贈(回扣)或其他不法利益。違者，視為重大違反本工作規則，本公司將依法辦理，並得立即解僱。

2016 年內並無發生違反法規、被處巨額罰款的事件、勞資糾紛及經由正式申訴機制立案的社會衝擊申訴之事件。

■ 隱私保護

本公司重視客戶資訊保密及隱私權問題。在產品與服務上，2016 年無抱怨關於隱私權侵犯和資料外洩的事件發生。

■ 風險管理

凡因天災、人禍、疾病、外部因素，造成火災、淹水、公共設施中斷、主要設備故障、生產人力不足、產品遭下毒、疾病感染流行、消費者產生食物過敏反應等意外或緊急狀況等，足以影響本公司營運或對產品安全造成危害時，均屬於風險管理之範圍。

管理部在平時召集各部門主管，分析、比較、確認各項風險與緊急狀況，擬定緊急應變程序。為確保意外風險或緊急狀況發生時，能迅速採取適當的應變措施，以避免或減輕事件對人員傷害、設施損失、產品安全、公司聲譽造成危害，管理部每年定期於市場需求較低時期，安排一次宣導演練。在緊急狀況發生時，督導及協助相關單位執行緊急應變措施。



內容出自於：ISO22000-P05 緊急事件準備與回應程序本公司於 2016 年提出 ISO22000 申請，目前持續進行中。

■ 氣候變遷風險與機會

近年來，各國積極投入新能源與替代能源開發，並推動碳足跡查證及環境績效相關驗證，節能減碳議題與企業所提供的商品及服務緊密結合，直接或間接影響到企業的營運與消費者的消費行為。為因應全球暖化與極端氣候，節能觀念與環保意識逐漸高漲，產業界面對此嚴峻之議題，必須審慎思考與處理。對於食品業而言，氣候異常所造成的原物料與能資源的價格波動，對於企業的營運更帶來重大的威脅。因此，未來將針對氣候變遷所產生的風險與影響，將擬訂相關的調適策略與行動，逐步降低企業營運的能資源消耗量，以降低氣候變遷所帶來的風險。

風險類別	風險辨識	策略行動
法規風險	<ul style="list-style-type: none">溫室氣體排放相關法規節約能資源相關法規	<ul style="list-style-type: none">進行碳足跡盤查定期監控能資源的消耗量
成本風險	<ul style="list-style-type: none">原物料價格波動能源成本提高	<ul style="list-style-type: none">提高當地食材採購率導入節能設備與技術

■ 2016 年重大事蹟

1. 於 2016 年 01 月 01 號，舊振南臨廣加工廠正式啟用
2. 於 2016 年 02 月 29 號，舊振南新光三越 A11 撤櫃
3. 於 2016 年 03 月 12 號，舊振南漢餅文化館正式開幕
4. 於 2016 年 06 月 30 號，舊振南桃園高鐵站正式開幕
5. 於 2016 年 06 月 30 號，舊振南鳳山直營店結束營業
6. 於 2016 年 07 月 24 號，舊振南漢餅房門市正式開幕
7. 於 2016 年 11 月 15 號，獲經濟部加工出口區頒發碳足跡證書

2.3 歷年活動紀事

2.3.1 歷年獎項

舊振南第四代經營者保留傳統又兼具創新時代的餅藝，讓舊振南在台灣奠定了屹立不搖的根基。展望未來，舊振南仍將一步一腳印努力耕耘，提煉傳統文化中的精緻元素，建構食趣風華氛圍，傳承百年不變經典。

年度	獲獎紀錄
2001 年	第 13 屆中華民國優良食品金牌獎及最佳包裝設計獎、全國消費精品獎
2005 年	高雄市政府主辦 - 「高雄十大特色伴手禮」
2006 年	高雄市觀光協會主辦 - 「大高雄市民最愛雄好吃、雄好玩十大精選名店」
2007 年	高雄市政府主辦 - 「高雄十大特色伴手禮」
2008 年	經濟部商業司主辦 - 「台灣夠禮數」全台 15 大伴手禮 高雄市政府推薦 - 「台灣製造產品名店」
2009 年	4 月榮獲德國 IF 設計傳達大獎(包裝類) 6 月榮獲高雄市政府主辦-「高雄特色伴手禮」 10 月榮獲 經濟部商業司主辦-第二屆「服務業優良品獎」 12 月經濟部優良服務作業 GSP 認證
2010 年	4 月再度榮獲德國 IF 設計傳達大獎(包裝類) 8 月榮獲經濟部國際貿易局主辦-「台灣優良品牌」
2011 年	09 月榮獲 Golden Pin Design Mark 金點設計標章(包裝設計類) 榮獲德國 Red Dot 紅點設計獎 榮獲消費者滿意金品獎 10 月榮獲經濟部評選為「優良百年老店」
2012 年	05 月榮獲高雄市政府 2012 高雄精品獎
2013 年	11 月榮獲經濟部 2013 第二屆台灣 OTOP 優質企業獎 12 月通過高雄市政府衛生局「業者衛生自主管理認證」 榮獲高雄州市長陳菊頒發「高雄之光」獎牌
2014 年	獲頒財政部國稅局「優良納稅企業」獎。
2015 年	數位時代 - 「2015 網路人氣賣家 100 強」第 53 名。
2016 年	參與「RED DESIGN 品牌傑出影響力設計展」

2.3.2 參與組織

舊振南積極參與產業各種組織，期望能透過參與協會、公會的各项活動，與業界相互交流，彼此共同成長，為台灣糕餅業貢獻一份力量。舊振南在 2016 年共參加國內外 7 個公會、產業(協)會。

項次	組織名稱	參與身份
1	台北市進出口商業同業公會	團體會員、後補理事
2	臺灣精品品牌協會	團體會員、後補理事
3	台灣食品產業發展協會	團體會員
4	台灣優良食品發展協會(TQF)	團體會員
5	台灣服務優良品牌協會	團體會員、後補理事
6	百年暨一甲子老店聯誼會	團體會員
7	高雄市糕餅公會	團體會員

2.4 法規遵循

舊振南在公司營運上遵守各項法規，2016 年內並無發生重大違反法規、被處巨額罰款的事件。本公司整理相關法規遵循如下表所示：

項目	描述
產品法規	本公司產品皆要求符合當地法規與客戶要求相關規定，包含健康食品管理法、食品安全衛生管理法、藥事法、糧食管理法。
人權	人權不只是員工在工作場所的權利，更是國際公約和社會立法及準則的關鍵要求之一，本公司秉持著人權平等的原則，故在報告期間內無歧視事件發生。
無進用童工	本公司並未於相關辦法中明定「聘僱時宣告禁用童工」此項條文，但以內部教育訓練或會議時會明確告知相關部門主管公司禁用 16 歲以下及未滿 18 歲之未成年者。
無員工加班	本公司無強迫員工超時加班之情事，若有配合加班之情形均有符合勞基法之規定。
無侵犯原住民權利	本公司於 2016 年度內無涉及侵害原住民權利之情事發生。

三、食得安心

3.1 原物料管理

本公司每年度皆會進行供應商評鑑，針對交期與品質進行統計分析，並依評分結果作為日後是否繼續採購或中止交易之依據。在食品安全部份，我們採行源頭管理，從供應商的最上游開始做溯源管理的嚴格把關。同時，每年採購人員與品管人員會事先預告及不定時地訪查供應商，以期對他們能有更深的認識，並確保能持續地提供安全無虞之原料，凝聚並強化日後雙方繼續合作的共識。

3.1.1 原物料使用

本公司產品絕不添加防腐劑，使用之原物料也會經由 SGS 檢驗確保無添加防腐劑；產品之營養標示在每 100g 標示下，性質都屬於極低鈉產品。於製成時所使用的奶油皆屬於天然奶油，並無使用人造奶油。天然的反式脂肪可預防肥胖、動脈硬化、抗癌等作用，這些作用歸功於天然反式脂肪中的共軛亞麻油酸 (CLA) 成分。

本公司於 2016 年度使用之原物料(使用在銷售量較高的商品)

原物料	使用量
無水奶油	49,000kg
麵粉	131,164kg
豬後腿肉	12,702kg
無鹽奶油	18,400kg
有鹽奶油	18,875kg
綠豆仁	20,100kg

註：上表為本公司 2016 年，使用在銷售量較高的商品之主要原物料。

■原物料檢驗

本公司會定期將採購的原物料送交 SGS 及杜夫萊茵等第三方公正單位檢驗，確保原物料使用添加物都在標準值以內，杜絕不良品進廠。本公司也預計在 2017 年建立自主品管實驗室，為消費者提供更嚴密的食品安全把關。

3.2 供應商管理

3.2.1 供應鏈概況

供應商資格審查由採購人員會同品管人員，就其經營理念、製程、品質管制、財務及穩定供應能力進行評估，以確認供應商有能力提供本公司要求之產品，並隨時針對供應商之價格、交貨情況、品質穩定度及生產場所整潔度等項目進行稽核。

■ 支持在地採購

本公司優先支持向在地供應商採購，117 項的原物料中，有 75% 的品項來自台灣，包括飽滿的萬丹紅豆、日照充足的關廟鳳梨等，以期建立長期之合作關係，帶動當地經濟，更期望藉由減少運輸程序達到節能減碳之目的。

3.2.2 供應商管理

維護產品的安全需由源頭管理做起，而原物料是產品安全的源頭，舊振南各項採購皆須符合政府採購法相關規定辦理，以達到透明、公開之成效。本公司合作供應商皆須符合法規及合約規定，以下附上供應商買賣合約。

■ 供應商買賣合約

甲方將不定期將乙方交付之產品進行送檢，相關產品檢驗費用將由乙方負責。

項目	契約內容
第五條	產品之單價、數量、交貨日期、地點、運送、包裝及其他注意事項均以甲方每次所下訂單內容為準。乙方於接到甲方訂單通知後，應即開始正式製造。
第六條	乙方應按甲方指定之方法包裝、運送，由甲方初步驗收。如乙方製造之產品，因品質瑕疵、包裝不良、數量短少或其他不合約定者，而被甲方退回或拒收時，乙方應自接獲甲方通知時起三日內全部重換送齊受驗。甲方對乙方未依限運回之不合格品不負保管責任，可任意處理或廢棄，乙方不得異議；乙方對此項不合格產品，不得出售於第三者。因退換貨品所發生之各項費用及甲方損失由乙方負擔。因退貨品而致逾期交貨日期者，仍以逾期論。
第七條	原料來源、產品配方及製程條件： 乙方應依照甲方指定或確認之原料來源、產品配方及製程條件開始製造。乙方正式生產後，原料來源、產品配方或製程條件如需更改，應經雙方同意。又乙方於簽定本買賣合約之同時應提出每一產品之原料成份及比例明細及製程步驟給甲方。
第八條	乙方保證其為合格之食品、原物料製造廠商，領有政府核發之有效證照，於本約存續期間並應依法令規定更新、維持各項證照期限。本約原物料全部由乙方負責提供，並應提供產地、來源證明。乙方需附上公司登記表及工廠登記證號予乙方。
第九條	批號登記：乙方應登記產品之生產批號於產品包裝上並應於出貨單上註明。
第十條	原料(含成品)驗收規格及品質異常罰則： 成品品質規格 - 乙方所提供之各項產品均不能含有防腐劑及霉菌之成份，及違反政府食品法規之規定(含添加物的使用需於中華民國政府相關法令之標準內)。或其他異物。 檢驗報告 - 乙方所交付之各項產品，乙方需於每季(1月、4月、7月、10月之十號)前提出經政府核准之檢驗機構所核發之相關檢驗報告，檢驗項目：防腐劑三項、丙酸、大腸桿菌及大腸桿菌群以及農藥殘留、黃菊毒素。

3.3 食品管理精進

3.3.1 食安認證

舊振南為使消費者能安心選購公司的產品，於 2016 年 9 月導入 ISO2200 食品安全衛生管理系統認證及 HACCP 危害分析重要管制點，訂定 74 個產品的作業流程標準，以及重要「管制點」。

我們所提供於消費者的各項產品，其標示與說明皆符合相關法規。

麵粉 (高筋 / 中筋 / 低筋)

認證	數量比重
ISO 22000	100%
ISO 9001	67%
HACCP	100%
TQF	67%

沙拉油

認證	數量比重
FSSC 22000	100%
SQF Level 3	100%

砂糖

認證	數量比重
ISO 22000	50%
TQF	25%

		
ISO 22000	ISO 9001	HACCP
		
TQF	FSSC 22000	SQF Level 3

■落實產品標示

本公司確實執行針對每項產品揭露必要之資訊，在每項產品之商品包裝上皆詳列各種原料、成分、有效日、儲存條件等重要資訊，使消費者能清楚知道產品之成分與存放方式，並列有消費者服務專線，為所需之顧客耐心地一一解答。

舊振南 2016 年所有商品皆送驗並通過檢測，產品標示比例皆為 100%。

3.3.2 食安把關

■衛生講習

新進人員報到後，由權責人員與管理人員教導進入現場的步驟及工作上應注意之事項，始可進入生產線進行工作。生產單位主管隨時注意新進人員是否遵行規範，若有違反衛生標準時將予以導正。本公司也會定期聘請講師向同仁說明最新食品法規、衛生管理等重要規範。

■人員、器具及環境檢驗

為確保食品衛生安全，生產過程中除原物料本身是重要關鍵外，人員、器具以及環境亦扮演關鍵角色。以下分別針對人員、器具及環境檢驗做更進一步的說明：

1. 人員：每日每位生產人員進廠區前都必須先經過手部清潔，再由品管人員用泡過無菌水的棉花棒刮取人員的手部組織細胞並放入恆溫培養箱中檢測，若培養箱顯示異常則會要求廠區人員立即重做手部清潔，並在清潔後重新複檢，待複檢合格通過後才得以進入廠區。另外，公司亦會對人員進行每年例行之健康檢查。
2. 器具及機械：每項會接觸到食品的器具及機械，包括內包裝區的各式機台、生產用的各式烘烤器具在每天使用前均需經過酒精擦拭消毒，並經過品管人員刮取其表面送入恆溫培養箱，如果顯示異常則須立即改善，複檢通過才得以開始運作。使用過後的器具會先透過清水洗潔，再送入高溫消毒箱殺菌；機械則先透過空壓機清潔除塵，再透過人員酒精消毒擦拭。
3. 廠區環境：從原物料倉儲區、生產製餅區、冷卻室到內包裝區，各地區均設有不同的檢測標準，包括空中落菌數、溫溼度控制及水質檢測等項目。

■成品檢驗

本公司也會根據產品風險特性抽樣至第三公正單位進行檢驗，檢驗項目如生菌數、大腸桿菌、大腸桿菌群、農藥殘留 311 項、黃麴毒素、防腐劑 13 項、戴奧辛、多氯聯苯、塑化

劑、重金屬、漂白劑、人工甘味料、三聚氫安&廠區水質檢驗(P.H 值、大腸桿菌、大腸桿菌群、自由有效餘氯、總菌落數、重金屬)等，檢驗項目都有符合規範，沒有超標。

3.3.3 客戶滿意

舊振南為滿足客戶認同的價值與需求，提升客戶對公司整體的滿意度，強化客戶對公司的忠誠度，本公司每年皆定期實施「客戶滿意度調查」，其內容涵蓋「產品運送(交期)」、「產品品質」、「客戶服務」，「客戶建議」等四大項。基於每年度之客戶滿意度調查之趨勢及客戶建議，本公司將責成相關單位做出改善計劃與調整，以符合客戶對我方之期許，並持續深耕，以達到雙贏之目標並建立長久之客戶關係。

四、環境保護

4.1 永續環保

本公司為提升能源使用效率，相關文宣 DM 使用環保紙張及環保大豆油墨印刷，另為有效落實節能減碳政策，持續推動節約能源運動，除提醒員工養成隨手關燈習慣外，空調溫度設定 25~26 度，並使用省水馬桶及全面更換節能燈具(LED)。在工廠區內部的貨品儲放區，本公司選用廢 PE 瓶蓋(約 5605 個)製造出來的塑膠棧板，放在工廠供貨品墊底使用，其強度與耐用度都與用新料做成的棧板相同。



因舊振南為食品產業別，包材不會回收再利用。近年來本公司陸續將塑膠包裝容器全面改為 PLA 容器以減少石化材料的使用，PLA 可自然分解，在兼顧衛生的同時也能為環境保護盡一份心力。在產品包裝上，力求包裝減量，無過度包裝。

4.1.1 綠色設計

■食品包裝容器-環保材質

本公司配合政府綠色環保訴求，陸續將塑膠內包裝容器全面改為 PLA 容器以減少石化材料的使用，PLA 可自然分解，不會產生有毒物質或造成環境負擔。



■禮盒包裝容器-環保材質

在禮盒的外包裝容器方面，部份的商品禮盒也採用環保無毒可回收 PP 籐與印尼 SENGON 環保木作為商品包裝。

SENGON 環保木盒

選用印尼 SENGON 環保木，循環性的種植與砍伐，無蟲蛀之木質特性，不因使用木製容器而影響生態環境，反而因快速成長釋出氧氣，實質改善空氣品質，讓舊振南餅店與您一同用心愛地球！木盒之所有材質經嚴格檢測(SGS 溶出檢測)，符合安全及衛生的要求，防水防油，無臭無味，不添加任何化學物劑。



PP 塑膠仿藤提籃

禮饗好年提籃採用環保塑膠 PP 製成，具有無毒可回收的特性，並通過 SGS 食品容器檢驗，貼近自然質感，美觀耐用。耐熱可至 100 度並能水洗再利用，與一用即丟棄的包材，更具循環使用的環保意識。



■各式包材及印刷品-環保油墨

「大豆油墨 (Soy ink) 」是以大豆油為材料所製成的工業印刷油墨。相較於傳統以石油為材料的油墨，大豆油墨被認為較為環保而且利於廢紙回收再生工程，在印刷上也具有色彩鮮明及省油墨的優點。



森林管理委員會 (Forest Stewardship Council , 以下簡稱 FSC) 主要成立宗旨是藉推動其永續森林驗證標章之使用，來鼓勵對森林之永續經營管理與使用。FSC 的木業產品(含紙張)是對"森林友善"的產品。目前本公司許多的文宣 DM，如：2014 年春節檔期與 125 周年等宣傳 DM，都已採用 FSC 紙品以及大豆油墨印刷，兼顧環保與美感。



■員工制服-環保材質

本公司員工制服選用咖啡渣環保機能紗線製成的衣服，其材質特性：異味控制、速乾、紫外線防護及涼感，且每件衣服袖口上皆會標示是用多少咖啡渣及寶特瓶等等之環保材質製作而成。



4.1.2 綠色環境

舊振南為減少環境負擔，保育生態，一般廢棄物處理費於 2016 年投入經費 155,460 辦理相關環境保護工作。本公司以明星商品「鳳梨酥」為主，所有商品、原料或人員的運輸等無造成重大環境衝擊影響。另外，長時間使用柴油作為能源容易增加溫室氣體的排放，額外準備的儲油槽更會危及人員在工作上的安全，因此本公司從 2016 年開始將使用天然瓦斯作為替代的能源。

2016 年各項能源使用狀況

能源類別	單位	2016 年
直接排放		
天然瓦斯	度 / 年	29,210
間接排放		
電	度 / 年	625,464
合計		
能源總耗用量	MJ	2,356,826.4
能源強度	MJ/千元營收	8.54

本公司水源從南化水庫取水，2016 年取水量約為 3,760 度，因業務關係，舊振南非用水大戶，取用水量有限，不因取水而影響水源，故無進行水資源回收亦無裝置污水處理設備。

4.2 污染防治

為減少環境負擔，保育生態，舊振南於 2016 年一般廢棄物處理費度投入經費 155,460 元辦理相關環境保護工作；一般廢棄物方面，本公司委託民間合格清潔公司處理，2016 年約有 28.5 噸一般廢棄物產生，無有害廢棄物產生；本年度並無發生重大環境洩漏事件。

4.3 環境申訴案件

舊振南不僅要求符合相關法令並致力於跟隨國際先進國家之環保及安全衛生標準，承諾提供及維持一個符合法令、環保與安全衛生並重的工作環境，於 2016 年無發生與環境有關申訴情事。

五、快樂職場與社會關懷

5.1 人才結構與政策

員工為舊振南最大最重要的資產，除了提供最基本的職業健康安全，確保同仁健康無虞，更重要的是選擇適合同仁擔任適當職務，給予合理獎酬福利；且不因性別、膚色、黨派、宗教、年齡、性別、身心障礙、國籍而有差異；提供教育訓練強化同仁專業職能，激發潛能，提升組織經營績效，且設有員工意見箱，讓員工有暢通的申訴管道並能適時提供意見，方能奠定公司長遠發展之重要基石。本公司於 2016 年期間未發生任何歧視事件、性騷擾事件、侵犯人權事件與社會衝擊事件，亦未違反勞工法令。若本公司有重大營運變化，將依據相關法令規定辦理勞資協商。

■人力結構

舊振南公司截至 2016 年底總員工人數共計 189 人，包含主管 24 人及行政人員 30 人。所有員工大部份僱用自台灣地區，僱用員工以專業能力及經驗為依據，並受勞動基準法的保障，女男比例約為 8：2，本公司對於僱用、薪資、考績或獎勵皆不會因性別而有所差異；高階主管皆為本國人(台灣)，比例為 100%。

2016 年員工組成		
	男	女
主管	7	17
職員(行政人員)	7	23
營業單位人員(據點銷售人員)	1	54
生產人員	15	23
包裝人員	3	39
合計	33	156

全體員工男女年齡比例		
年齡層	男生	女生
18-20 歲	0%	2.12%
21-30 歲	5.82%	40.21%
31-40 歲	3.17%	20.11%
41-50 歲	4.76%	13.23%
51-60 歲	1.59%	6.35%
60 歲以上	2.12%	0.53%

主管級佔全體員工比例		
年齡層	男生	女生
18-20 歲	0%	0%
21-30 歲	0%	43.0%
31-40 歲	43.0%	3.7%
41-50 歲	29.0%	2.7%
51-60 歲	1.1%	29.0%
60 歲以上	0%	0.00%

■ 進用與關懷族群

為保障弱勢及相關族群平等就業機會，在身心障礙者雇用上，達成「身心障礙者權益保護法」之相關規定。目前公司任用身心障礙者 2 名（占總員工數 1%），符合法律進用規定。以上資料截至 2016 年底，全體員工人數 189 人。

弱勢族群聘用人數		
	男生	女生
原住民	0	1
身障人士	1	1

■ 多元文化

目前公司任用派遣之外籍人士共 10 名（占總員工數 5.3%），符合中央規訂傳統產業之製造業外勞人數建議百分之十五以內。

工廠聘用人數		
	男生	女生
本籍人士	33	146
外籍人士	0	10

■ 結社自由

本公司尊重員工於法律上所賦予之集會結社自由與權利，並致力於提供暢通的溝通管道，以期能整合所有資源，朝向共同追求的目標，並進而改善內部顯性或隱性的缺失。

5.2 勞資關係

5.2.1 績效管理

公司的員工(不分男性、女性，主管職、非主管職)皆有定期接受考核，考核的比例 100%。每季做績效考核、職能評量；除門市、專櫃計時人員及實習生到職三個月後，會有一次考核外，其他部門之工讀生、實習生...等非正職人員未併入考核對象。

5.2.2 人力資源

舊振南相當重視提升員工工作環境、職涯發展及關懷勞工權益，每年都會依照業務的需求，替補新進人員增加事業永續發展；因行業別的關係，每年春節及中秋節會有短期人員的需求，故人員流動率偏高。

2016 年度人力變動

年齡層	男			女		
	在職人數	新進人數	離職人數	在職人數	新進人數	離職人數
18-20 歲	0	6	6	4	12	9
21-30 歲	11	37	33	76	90	74
31-40 歲	6	5	4	38	38	40
41-50 歲	9	5	0	25	18	16
51-60 歲	3	1	1	12	12	9
60 歲以上	4	1	1	1	1	2

■ 營運變更公告期

本公司依照勞基法第 11 條或第 13 條但書規定終止勞動契約者，其預告期間依下列規定辦理：

1. 繼續工作三個月以上未滿一年者，於十日前預告之。
2. 繼續工作一年以上未滿三年者，於二十日前預告之。
3. 繼續工作三年以上者，於三十日前預告之。

註：任職未滿三個月者，於七日前預告之。按地區和性別劃分的工傷類別、工傷頻率、職業病、損失日數比例及缺勤率，以及因公死亡事故總數

5.2.3 員工職場安全

關於職場安全，舊振南除了提供勞工意外險、火險等保險外，為防止意外事故之發生，定期統計與分析意外事故之災害經過、災害類型及媒介物，並告知可能接觸或再次發生相同情事之員工，以防止類似或相同事故發生，本公司 2016 年因工傷死亡人數為 0，舊振南將會持續維持工作零傷亡之目標。2016 年員工職場安全績效指標如下表所示：

2016 年 員工職場安全績效指標		
工傷率(IR)	$(\text{總計失能傷害件數}/\text{總經歷工時}) \times 200,000$	1.37
職業病比率(ODR)	$(\text{職業病總數}/\text{總經歷工時}) \times 200,000$	0
誤工率(LDR)損失天數比例	$(\text{總計損失工作天數}/\text{總經歷工時}) \times 200,000$	9.84
缺勤率	$\text{缺勤天數}/(\text{全體員工全年工作總天數}) \times 100\%$	2.51%
	$\text{女性缺勤天數}/(\text{女性員工全年工作總天數}) \times 100\%$	2.34%
	$\text{男性缺勤天數}/(\text{男性員工全年工作總天數}) \times 100\%$	3.35%
年死亡人數	-	-

5.3 員工福利

5.3.1 薪酬與福利

■ 員工福利與權益

員工是舊振南最大的資產，本公司依據員工的學經歷、未來發展性及個人績效表現核定薪資，薪資不因其性別、種族、宗教、政治立場、婚姻狀況等有所不同，並優於勞基法基本薪資 6-8%。

本公司目前無成立任何工會，但公司會於每季定期召開勞資關係會議，由參與的各級主管回報該部門的員工概況，遇有需調整或改善之事項進行討論並決議。

員工於公司內有建議之事項或有值得獎勵之事件卻無管道可予以公開表揚時，可以透過董事長個人信箱提出建議，會由董事長進行了解並回應同仁，且進行改善或獎勵。

本公司根據性別平等法訂定性騷擾防治措施及懲戒辦法，並提供員工申訴管道信箱，針對同仁的信件內容將由董事長親自指派人員展開調查以防治就業場所性騷擾，維護兩性工作平等及人格尊嚴。

另外，為鼓勵員工同仁育兒生子，公司提供最長兩年育嬰假且為其保留職缺，並在營運總部設有育嬰室提供同仁使用。



5.3.2 退休制度

本公司尚無提供退休員工的終生學習計畫；公司於 2015 年度第二季正式成立「舊振南福利儲蓄基金會」，任職滿二年之同仁會鼓勵加入，在一定的區間內只要員工存入一定的金額，公司就會跟著存入等同的金額，讓員工在離開職場後皆能有一筆儲蓄金可使用，其目的為培養員工投資理財觀念，協助累積財富，至今已有 40% 同仁加入此福儲會。

依照勞基法按月提撥投保金額 6% 至員工個人退休金專戶，除雇主固定提撥 6% 之退休金外，員工另可依個人意願選擇提撥 0%~6% 不等之退休金，提存至個人退休金專戶中。

5.3.3 育嬰福利

公司依勞基法給予各種假別(如事假、病假、產假等等)，同仁若因育嬰，需要較長時間休假時得以申請留職停薪，期間屆滿後再申請復職。2016 年本公司有 1 名員工申請育嬰留職停薪。

5.3.4 健康與安全

本公司雖無成立勞工安全委員會，但照顧員工的健康是企業的責任，近年來本公司積極經營職場健康管理，每年定期辦理健康檢查，包含一般健康檢查、物理檢查、血液常規檢查等 11 種項目，由專業醫療院所醫師提供諮詢，並針對健檢異常之同仁進行追蹤、輔導；

因舊振南為食品業，故產業特性不會有高風險的疾病發生，各項檢查內容如下：

檢查項目	內容	檢查項目	內容
1.一般體格檢查	<ul style="list-style-type: none"> ●身高、體重 ●血壓 ●聽力 ●視力、色盲 ●腰圍 	6.腎功能檢查	<ul style="list-style-type: none"> ●肌酸肝 Crea
2.物理檢查	<ul style="list-style-type: none"> ●血液循環系統 ●泌尿系統 ●皮膚 ●呼吸系統 ●自覺症狀 ●眼睛 ●消化系統 ●心臟 	7.血糖檢查	<ul style="list-style-type: none"> ●飯前血糖 AC
3.尿液檢查	<ul style="list-style-type: none"> ●尿糖 GLU ●尿蛋白 PRO ●尿潛血 OB 	8.血脂肪檢查	<ul style="list-style-type: none"> ●總膽固醇 CHO ●三酸甘油脂 TG ●高密度膽固醇 HDL ●低密度膽固醇 LDL
4.血液常規檢查	<ul style="list-style-type: none"> ●血色素 HB ●白血球 WBC ●紅血球 RBC ●血球容積比 HT ●血小板 PLT ●平均紅血球容積 MCV ●平均紅血球血紅素 MCH ●平均紅血球血紅素濃度 MCHC 	9.胸部X光檢查	<ul style="list-style-type: none"> ●胸部X光(數位)
5.肝功能檢查	<ul style="list-style-type: none"> ●丙酮轉氨基酶 SGPT 	10.A型肝炎	<ul style="list-style-type: none"> ●A型肝炎表面抗體:Anti-HAV IgM
6.腎功能檢查	<ul style="list-style-type: none"> ●肌酸肝 Crea 	11.傷寒檢查	<ul style="list-style-type: none"> ●傷寒檢查:WIDAL

5.4 人才培訓

本公司重視全體同仁的職能提升與管理知識，每年皆會不定期安排同仁接受教育訓練，以強化公司的競爭力。於人力發展部分，本公司亦有編撰相關辦法並納入員工手冊，因員工數遍佈於全省，故相關政策宣導由各部門主管負責，以下針對教育訓練規劃、設備、型態及教育訓練佔薪資總額之比率做進一步的說明：

1. 訓練規劃

公司每年提撥費用安排同仁參加內、外部教育訓練，且依照部門別安排相關課程，如：行銷企劃、設計、食品安全、資訊、服務品質與經營管理等課程；亦透過專業書籍的購買及晨間分享增進員工的軟實力與硬實力。

	2014 年	2015 年	2016 年
總訓練時數	1,222	1,738	1,906
參與人數	61	68	95
平均時數/年	20	25	20

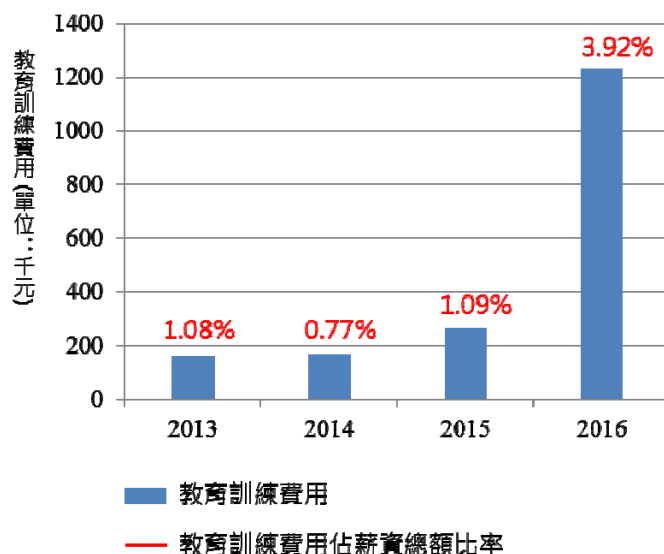
2. 訓練設施與設備

舊振南企業總部共設有 2 間會議室，分別可容納 8 人與 20 人，皆備有投影設備、電話會議設備、視訊音響設備。另設有一間多功能視聽室，可容納約 150 人及一間可容納 30 人的烘焙教室，備有烘焙專用廚具。

3. 訓練型態

訓練型態	訓練內容	效益
A.新人訓練 (為期 3 個月)	公司簡介(文化、品牌精神、組織架構、工作規則等) 產品介紹(商品種類、禮盒包裝、系統操作等)	協助新進同仁認識與瞭解工作環境，加快適應腳步，順利於職位上發揮所長。
B.基礎訓練	依照企劃部、業務部、管理部、工廠等部門所需技能安排教育訓練課程。	新到任專職人員能精準且快速了解份內 工作內容及注意事項。
C.管理職能訓練	依中高階主管安排管理意識及管理技巧進行課程訓練。	提升各項管理能力，如：溝通協調、團隊領導、成本分析、策略擬訂之能力。

4. 教育訓練經費占薪資總額比率



說明 1：2013-2014 年整體比率下降是因為受到薪資總額上升的幅度大於教育訓練費用調漲的幅度所致。

說明 2：2015-2016 年整體比率上升是因為公司在 2016 年導入內部稽核與內部控制制度、ISO22000 及 HACCP 所致。

5.5 社區公益

舊振南一直以來都相當重視企業應負的社會責任，除了照顧員工福利、保障員工權益，對消費者提供信賴安全之產品與服務外，也積極投入慈善公益活動，並與據點在地藝文館所或大專院校合作，2016 年總計參與公益活動 37 次，回饋社會總額 2,265,000 萬元。此外也辦理了 2 場親子教育活動及 2 場文化傳承活動，將糕餅知識與傳統文化傳遞給孩童，營造企業與在地良好的互動。

■ 親子教育 - 高美館親子活動

1. 春節及中秋節胖叔叔說故事活動

透過胖叔叔富有張力的敘事方式講述春節與中秋節的相關小故事，讓小朋友們了解傳統節慶的習俗與特色。



2. 元宵節乞龜活動

舊振南餅店在元宵節期間與高雄市兒童美術館合作，舉辦乞福龜活動，傳統元宵節在傳統廟宇進行乞龜儀式，此次將場景移至高雄市長立兒童美術館，活動結合趣味與傳統民俗，要讓小朋友體驗向 Q 版土地公擲筊乞龜，還有 DIY 畫肪片龜，藉此了解台灣在地習俗。



■ 公益慈善

舊振南始終秉持著「取之於社會、用之於社會」，舊振南持續參與各項公益活動，回饋社會並為促進地方繁榮盡一份心力。

1. 贊助佛光山春節禮盒
2. 贊助南屏別院春節禮盒
3. 贊助大慈育幼院春節禮盒
4. 贊助兒美館春節禮盒(乞龜活動)
5. 贊助花蓮(偏遠山區小學)春節禮盒
6. 贊助廣東青英會青年企業家訪問團與三三青年會之交流晚會
7. 贊助中山女排獎助學金
8. 贊助君不見-音樂劇場
9. 捐出 Mother' s Cake 禮盒營業額之 10%予財團法人伊甸社會福利基金會慢飛天使早期療育服務計畫經費
10. 贊助高雄市慈善團體聯合總會
11. 贊助高美館音樂會
12. 贊助愛智公益平台聯合義賣活動
13. 贊助台北市進出口公會 105 年度"冬令慈善捐贈活動"
14. 贊助 2016 第一屆台灣銀客松【提案】競賽 NOSH
15. 贊助臺港青年文創營
16. 贊助忠義國小 52 週年校慶

■ 社會責任實踐

舊振南對於企業社會責任之實踐-歷年活動記事

年份	事蹟
2007 年	<ol style="list-style-type: none"> 1. 贊助中華航空慈善專機圓夢一日遊。(提供伴手禮及餐點禮盒) 2. 長期與 802 醫院配合義賣活動，並將義賣所得回饋予院內。 3. 長期與花蓮和南寺共同關懷當地弱勢學童的教育問題並陸續贊助資金，參與花蓮海厝藝術交流平台興建工程。
2009 年	<ol style="list-style-type: none"> 1. 參與高雄市關懷慈善協會「少年心感恩情 - 關懷高中生助學愛心園遊會」，並將義賣所得回饋予協會。 2. 八八水災後參與中山大學 EMBA 南北會上下一條心聯誼餐會義賣活動，並將義賣所得全捐出。
2011 年	<ol style="list-style-type: none"> 1. 參與財團法人佛光山慈悲社會福利基金會「311 日本震災、海嘯捐款活動」，並捐款予「財團法人張老師基金會高雄事務所」。 2. 參與世界展望會「百萬名家助學去」公益活動。(於營業據點放置愛的麵包捐款箱)
2012 年	<ol style="list-style-type: none"> 1. 參與高雄市教育局舉辦 - 「2012 高雄市兒童藝術教育節暨亞洲兒童藝術節「山與海的對話」記者會」。 2. 在中秋檔期配合高雄市兒童美術館「胖叔叔說故事」活動，並贊助福滿堂小提盒送給給來聽故事的小朋友。

年份	事蹟
2013 年	<ol style="list-style-type: none"> 1. 在春節及中秋檔期配合高雄兒童美術「胖叔叔說故事」活動推廣文化傳承。 2. 參與 Earth Hour - 全球同步關燈 1 小時公益活動，響應全球同步關燈 1 小時。 3. 與伊甸基金會合作，共同推廣弱勢兒童的服務計畫，期待透過本公司各營業據點，共同宣導並幫助發展遲緩的孩子早日得到幫助，提高療癒的機會。
2014 年	<ol style="list-style-type: none"> 1. 舊振南的 DM 通過 FSC 的認證，選用環保紙材以及大豆油墨印製。 2. 由高雄鳳山店代表參與 Earth hour 60+全球減碳，關燈一小時活動。（由世界自然基金會發起的地球一小時活動已在今年邁入第 7 年，同時也是本公司第二次參與該活動。 3. 針對 8 月份高雄氣爆，以棉薄之力為所在的家園盡一份心力，並呼籲更多商家協助賑災。 4. 贊助 AIESEC 全球青年領袖世界大會，使青少年具備國際觀、領導力，創造對社會有正面影響力的優秀領袖。 5. 與「高雄市打狗文史再興會」合作並贊助捐款。 6. 贊助華山基金會的長者月餅，讓無法與親友共同歡聚的長者度過最好的中秋。 7. 捐助偏遠地區學校：南投爽文國中教學計劃經費、花蓮縣等 11 間偏遠小學月餅。 8. 贊助百年暨一甲子老店聯誼會「老店有愛，關懷送暖」，舊振南關懷高雄美濃老人 養護中心的老人，讓長者感受百年餅店的溫暖與愛心。 9. 參與瑞信兒童醫療基金會「高醫聖誕歡樂列車」活動，藉由發送禮物與關懷病童，讓生病的孩子有個幸福快樂的聖誕節。
2015 年	<ol style="list-style-type: none"> 1. 與高美館合作舉辦「胖叔叔說故事」，邀請小朋友聆聽春節故事，並贈送布袋棗枝，了解過年的習俗。 2. 贊助「疼惜台灣交趾陶-吳榮特展」，協助推廣交趾陶文化。 3. 贊助高雄佛光山南屏別院福祿壽喜禮盒。 4. 舊振南、高美館乞龜活動，讓小朋友體驗畫烏龜、瞭解乞龜習俗。 5. 贊助公益演藝團體，巴洛克獨奏家樂團「巴赫 330 音樂會」，推廣文化藝術的傳承。 6. 贊助心路基金會 10 盒 12 入鳳梨酥，協助心智障礙者擁有美好希望、尊嚴生活。
2016 年	<ol style="list-style-type: none"> 1. 與高美館合作舉辦「胖叔叔說故事」，增加小朋友對於台灣傳統習俗的認識。 2. 贊助佛光山、南屏別院、大慈育幼院、兒美館、花蓮多所偏遠地區小學春節禮盒。 3. 捐助中山校隊女子排球隊獎助學金。 4. 響應 Earth hour 60+全球減碳，關燈一小時活動。 5. 贊助「君不見」音樂劇場藝文活動。 6. 贊助國立中山大學劇場藝術學系「紅鼻子」畢業公演。 7. 捐助 Mother's Cake 限量禮盒營業額之 10%予財團法人伊甸社會福利基金會慢飛天使早期療育服務計畫經費。 8. 舉辦「中秋星象體驗營」並邀請忠義國小共 80 位師生一同參與。 9. 與和春文教基金會合作安排新住民到舊振南漢餅文化館體驗漢餅文化。 10. 贊助愛智公益平台聯合義賣活動鳳梨酥禮盒。

附錄照片



與高美館合作舉辦「胖叔叔說故事」讓小朋友對台灣傳統習俗有更多的認識



贊助佛光本山、南屏別院、大慈育幼院、兒美館、花蓮多所偏遠地區小學春節禮盒



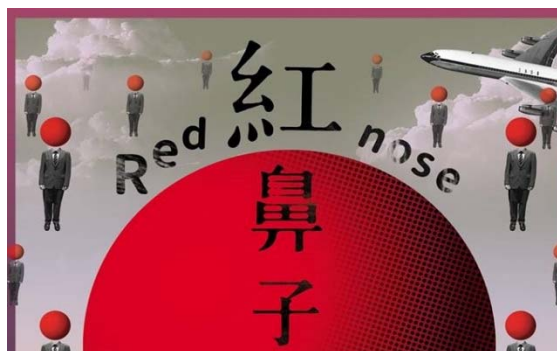
捐助中山大學女子排球校隊獎助學金



參與 Earth Hour-全球同步關燈 1 小時公益活動



贊助「君不見」音樂劇場藝文活動



贊助國立中山大學劇場藝術學系「紅鼻子」畢業公演

附錄照片



捐助 Mother's Cake 禮盒營業額之 10%予財團法人伊甸社會福利基金會慢飛天使早期療育服務計畫經費



舉辦「中秋星象體驗營」並邀請忠義國小 80 位師生一同參與



與和春文教基金會合作邀請新住民一同體驗漢餅文化



贊助愛智公益平台聯合義賣活動鳳梨酥禮盒

附錄一：全球永續性報告書指標 GRI (Global Reporting Initiative) G4 對照表

類別/考量面	編號	GRI 指標內容	對應章節	頁碼	備註
1.策略與分析					
核心	G4-1	組織的最高決策者對其組織與策略的永續性之相關聲明	經營者的話 一、再續百年	1 2	
全面	G4-2	組織對關鍵衝擊、風險及機會之簡單陳述	一、再續百年	2	
2.組織簡介					
核心	G4-3	企業的名稱	2.1 關於舊振南	6	
核心	G4-4	主要品牌、產品和服務	2.1.3 主要產品與服務	8	
核心	G4-5	企業總部所在位置	2.1.4 營業據點	13	
核心	G4-6	公司營運所在國家數及國家名	2.1 關於舊振南	6	
核心	G4-7	所有權性質與法律形式	2.2.1 治理結構	14	
核心	G4-8	提供服務的市場	2.1.4 營業據點	13	
核心	G4-9	報告公司之規模	2.3 歷年活動記事	18	
核心	G4-10	員工組成簡介	5.1 人力結構	29	
核心	G4-11	受勞資雙方共同協議保障之員工比例	5.1 人力結構 5.3.1 薪酬與福利	29 32	
核心	G4-12	描述組織的供應鏈	3.2.1 供應鏈概況	21	
核心	G4-13	報告報告期間有關組織規模、架構、所有權或供應鏈之任何重要改變	2.2.1 治理結構 2.2.3 營運風險與誠信管理	14 16	
核心	G4-14	說明組織是否具有因應之預警方針或原則。	2.2.3 營運風險與誠信管理	16	
核心	G4-15	列出經公司簽署或認可，由外部產生發起的經濟、環境和社會憲章、原則或其他倡議	2.3.1 歷年獎項 5.5 社區公益	18 36	
核心	G4-16	列出公司參與協會(如商業協會)，和全國或國際性擁護機構的會員資格	2.3.2 參與組織	19	
3.可辨別的重大考量面及邊界					
核心	G4-17	組織合併財務報表所包含的實體。	2.2.2 財政績效	15	
核心	G4-18	界定報告內容和考量面邊界的流程。	編輯方針 1.1 利害關係人鑑別	I 2	
核心	G4-19	列出所鑑別的所有重大考量面。	1.1 利害關係人鑑別	2	
核心	G4-20	針對每個重大考量面，說明組織內部在考量面上的邊界	1.1 利害關係人鑑別	2	
核心	G4-21	針對每個重大考量面，說明組織外部在考量面上的邊界	1.1 利害關係人鑑別	2	
核心	G4-22	報告在以前報告中所提供資訊任何重編的影響及重編原因。	編輯方針	I	

類別/考量面	編號	GRI 指標內容	對應章節	頁碼	備註
核心	G4-23	報告與前個報告期在範圍和考量面邊界的顯著改變。	編輯方針	I	
4.利害關係人的參與					
核心	G4-24	利害關係人列表。	1.2 與利害關係人互動	5	
核心	G4-25	鑑別和選擇利害關係人的基礎。	1.2 與利害關係人互動	5	
核心	G4-26	利害關係人參與的方法	1.2 與利害關係人互動	5	
核心	G4-27	利害關係人參與所提出之關鍵議題和關注事項，及組織如何回應這些關鍵議題和關注事項	1.2 與利害關係人互動	5	
5.報告參數					
核心	G4-28	報告期間	編輯方針	I	
核心	G4-29	最近一次報告的日期	編輯方針	I	
核心	G4-30	報告週期	編輯方針	I	
核心	G4-31	針對報告書及其內容有問題時的聯絡人	編輯方針	I	
核心	G4-32	報告之"依循選項"及外部查證	編輯方針	I	
核心	G4-33	對本報告尋求外部保證的政策和現行作法	編輯方針	I	
6.公司治理					
核心	G4-34	組織的治理架構，包括最高治理單位的委員會。鑑別任何對經濟、環境和社會衝擊負有決策責任之委員會。	2.2.1 治理結構	14	
全面	G4-38	最高治理單位及其委員會的組成	2.2.1 治理結構	14	
全面	G4-39	最高治理單位的主席是否亦為公司執行長	2.2.1 治理結構	14	
全面	G4-43	發展和強化最高治理單位的經濟、環境和社會議題之集體知識所採取的措施	2.2.1 治理結構	14	
全面	G4-48	正式審查和批准該組織永續報告之最高委員會或職位，並確保涵蓋所有重大考量面	編輯方針	I	
7.道德與誠					
核心	G4-56	組織的價值觀、原則、標準和行為規範，如行為準則與道德守則	2.1.1 公司願景與理念	6	
全面	G4-57	尋求道德和法律行為意見及組織誠信相關事宜之內部和外部機制	2.2.3 營運風險與誠信管理	16	
全面	G4-58	對不道德或非法行為及組織誠信相關事宜關注之內部和外部機制	2.2.3 營運風險與誠信管理	16	
經濟績效指標					
經濟績效	G4-DMA	管理方針	2.2 營運績效	14	
	G4-EC1	產生和分配的直接經濟價值	2.2.2 財政績效	15	
	G4-EC2	氣候變遷導致組織活動對財務之影響及其他風險與機會	2.2.2 財政績效	15	
	G4-EC3	組織界定福利計劃義務的範圍	5.3.2 退休制度	33	
	G4-EC4	接受政府之財政補助	2.2.2 財政績效	15	

類別/考量面	編號	GRI 指標內容	對應章節	頁碼	備註
市場形象	G4-EC5	依性別報告組織的新進人員薪資與當地最低薪資的比例	5.3.1 薪酬與福利	32	
	G4-EC6	重要營運據點當地資深管理階層雇用數量與比例	5.1 人才結構	29	
	G4-EC7	基礎設施的投資與服務所產生之發展和衝擊	5.5 社區公益	36	
採購實務	G4-EC9	對於重要營運據點當地供應商之支出比例	3.2.1 供應鏈概況	21	
環境績效指標					
原物料	G4-EN1	使用的原料之重量或體積	3.1.1 原物料使用	20	
能源	G4-EN3	組織內部之能源消耗量	4.1.2 綠色環境	28	
	G4-EN6	能源消耗量減量	4.1.1 綠色設計	25	
	G4-EN7	產品和服務的能源需求減量	4.1.1 綠色設計	25	
水	G4-EN8	各來源別的總出水量	4.1.2 綠色環境	28	
	G4-EN9	因取水而有重大影響之水源	4.1.2 綠色環境	28	
	G4-EN10	水回收及再利用的總量及比例	4.1.2 綠色環境	28	
排放	G4-EN19	溫室氣體減排量	4.1.1 綠色設計	25	
廢汙水與廢棄物	G4-EN22	污水排放的污染程度及流向終點	4.1.2 綠色環境	28	
	G4-EN23	廢棄物的總量，按種類及處理方式描述	4.2 污染防治	28	
	G4-EN24	重大洩漏的次數與數量	4.2 污染防治	28	
	G4-EN26	明顯受組織排放水和徑流影響之水體和相關棲息地的特徵，規模，保護狀況和生物多樣性價值	4.1.2 綠色環境	28	
產品與服務	G4-DMA	管理方針	2.1.3 主要產品與服務	8	
	G4-EN27	產品和服務的環境衝擊之減緩影響程度	4.1.1 綠色設計	25	
	G4-EN28	售出的產品及包裝材被要求回收的比例	4.1.1 綠色設計	25	
環境法規遵循	G4-DMA	管理方針	4.3 環境申訴案件	28	
	G4-EN29	重大違反環境法條規定的事件及所處罰款總金額，或非金錢方式的處罰	2.4 法規遵循	19	
交通運輸	G4-EN30	商品、原料或人員的輸送所造成的重大環境衝擊	4.1.2 綠色環境	28	
整體情況	G4-EN31	按種類揭露環境保護的總費用與投資	4.2 污染防治	28	
供應商環境衝擊評估	G4-EN32	使用環境準則篩選之新供應商比例	3.2.2 供應商管理	21	
	G4-EN33	在供應鏈具顯著實際和潛在之負面環境衝擊和採取的行動	3.2.2 供應商管理	21	
環境問題申訴機制	G4-EN34	藉由正式的抱怨機制提出對環境衝擊的立案、處理、並解決之數量	4.3 環境申訴案件	28	
勞工實踐與合理工作績效指標					
勞僱關係	G4-DMA	管理方針	5.2 勞資關係	31	
	G4-LA1	按年齡、性別和區域區分計算新進員工總人數、比例與員工離職總人數和離職率	5.2.2 人才留任	31	

類別/考量面	編號	GRI 指標內容	對應章節	頁碼	備註
	G4-LA2	在重要營運據點對全職員工提供之福利	5.3.1 薪酬與福利	32	
	G4-LA3	按性別報告育嬰假後恢復工作和留存率	5.3.3 育嬰福利	33	
勞資關係	G4-DMA	管理方針	5.2 勞資關係	31	
	G4-LA4	針對不論是否在團體協約內容之營運變更的最短預告期	5.2.2 人力資源	31	
職業健康與安全	G4-DMA	管理方針	5.2.3 員工職場安全	31	
	G4-LA5	勞資雙方代表參加的正式聯合勞工健康安全委員會之勞工比例	5.3.4 健康與安全	33	
	G4-LA6	依區域與性別分析傷害類型及工傷率、職業疾病發生率、損失天數比例、缺勤率以及與工作有關的死亡總人數	5.2.3 職場安全風險	31	
	G4-LA7	與其職業有關疾病高發生率與高風險之作業人員	5.2.3 職場安全風險	31	
	G4-LA8	健康及安全相關議題被列於工會正式協議文件中	5.3.4 健康與安全	33	
教育與訓練	G4-DMA	管理方針	5.4 人才培訓	34	
	G4-LA9	依員工類別與性別計算單一雇員每年接受的平均訓練時數	5.4 人才培訓	34	
	G4-LA10	員工職能管理和終生學習計劃以協助員工持續受雇之能力及其退休計畫	5.3.2 退休制度	33	
	G4-LA11	依員工類別與性別接受定期績效及生涯發展審查的員工比例	5.2.1 績效管理	31	
員工多元化與平等機會	G4-LA12	依性別、年齡層、少數族群和其它多樣性指標報告公司高階管理層和按員工類別的員工組成	5.1 人才結構	29	
女男同酬	G4-LA13	依員工類別與重要營運據點的女性與男性之基本薪資和薪酬比率	5.3.1 薪酬與福利	32	
供應商勞動條件評估	G4-LA14	使用勞動條件準則篩選之新供應商比例	3.2.2 供應商管理	21	
	G4-LA15	在供應鏈具顯著實際和潛在之負面勞動條件衝擊和採取的行動	3.2.2 供應商管理	21	
勞動問題申訴機制	G4-LA16	藉由正式的申訴機制提出對勞動條件的立案、處理、並解決之數量	4.3 環境申訴案件	28	
人權績效指標					
相關投資與人權	G4-HR1	載有人權條款或經過人權篩選之重大投資協議與合約的總件數和比例	3.2.2 供應商管理	21	
	G4-HR2	報告員工接受與營運相關人權考量面之人權政策或程序訓練的總時數及接受訓練的員工比例	5.4 人才培訓	34	
不歧視	G4-HR3	歧視事件發生之總數和已採取的矯正行動	2.4 法規遵循	19	

類別/考量面	編號	GRI 指標內容	對應章節	頁碼	備註
結社自由與集體協商	G4-HR4	已辨識可能造成危害或違反結社自由及團體協約之營運據點及供應商，和支持這些權利所採取之措施	5.1 人才結構	29	
童工	G4-HR5	已辨識有顯著童工事件風險之營運據點及供應商，和對有效廢除童工做出貢獻所採取的措施	2.4 法規遵循	29	
強制與強迫勞動	G4-HR6	已辨識有強迫或強制性勞動風險的營運據點及供應商，和對消除所有形式強迫勞動做出貢獻所採取的措施	2.4 法規遵循	19	
原住民權利	G4-HR8	侵犯當地原住民人權事件之總數量和已採取之行動	2.4 法規遵循	19	
評估	G4-HR9	受到人權審查或影響評估的營運據點總數和比例	2.4 法規遵循	19	
供應商人權評估	G4-HR10	使用人權準則篩選之新供應商比例	3.2.2 供應商管理	21	
	G4-HR11	在供應鏈具顯著實際和潛在之負面人權衝擊和採取的行動	3.2.2 供應商管理	21	
人權問題申訴機制	G4-HR12	經由正式申訴機制提出對人權的立案、處理和解決的數量	2.4 法規遵循	19	
社會績效指標					
當地社會	G4-DMA	管理方針	5.5 社區公益	36	
	G4-SO1	實施當地社區參與、影響評估和發展方案的營運活動之比例	5.5 社區公益	36	
	G4-SO2	對當地社區具顯著實際和潛在之負面衝擊的營運活動	5.5 社區公益	36	
反貪腐	G4-SO3	報告已評估貪污風險之營運據點的數量和比例，和已辨識之顯著風險	2.2.3 營運風險與誠信管理	16	
	G4-SO4	反貪污政策和程序上的溝通和培訓	2.2.3 營運風險與誠信管理	16	
	G4-SO5	證實之貪污事件和採取的行動	2.2.3 營運風險與誠信管理	16	
公共政策	G4-SO6	按國家和收款者/受惠者報告政治捐獻的總價值	2.2.2 財政績效	15	
反競爭行為	G4-SO7	針對反競爭行為、反托拉斯及獨佔等情形採取法律行動之總數和其結果	2.4 法規遵循	19	
社會法規遵循	G4-DMA	管理方針	2.4 法規遵循	19	
	G4-SO8	不遵從法律及規定之貨幣罰款及非貨幣之重大懲罰總量	2.4 法規遵循	19	
供應商社會衝擊評估	G4-SO9	使用社會衝擊準則篩選之新供應商百分比	3.2.2 供應商管理	21	
	G4-SO10	在供應鏈具顯著實際和潛在之負面社會衝擊和採取的行動	3.2.2 供應商管理	21	

類別/考量面	編號	GRI 指標內容	對應章節	頁碼	備註
社會問題申訴機制	G4-SO11	藉由正式的申訴機制提出對社會衝擊的立案、處理、並解決之數量	2.4 法規遵循	19	
產品責任績效指標					
顧客的健康與安全	G4-DMA	管理方針	3.3 食品管理精進	22	
	G4-PR1	健康和 safety 衝擊被評估改善的重要產品和服務類別的百分比	3.3.1 食安認證	22	
			3.3.2 食安把關	23	
G4-PR2	依結果種類報告產品與服務在生命週期內違反健康及安全法規和自願性規範的事件數量	2.4 法規遵循	19		
產品與服務標示	G4-DMA	管理方針	3.3.1 食安認證	22	
	G4-PR3	依組織的產品與服務資訊和標示程序要求之產品與服務資訊類型及需要這些訊息的重要產品和服務類別之比例	3.3.1 食安認證	22	
			3.3.2 食安把關	23	
	G4-PR4	依結果種類報告產品與服務資訊和標示違反法規及自願性規範的事件數量	2.4 法規遵循	19	
G4-PR5	衡量客戶滿意度調查的結果	3.3.3 客戶滿意	24		
行銷溝通	G4-DMA	管理方針	2.4 法規遵循	19	
	G4-PR6	被禁止或有爭議的產品銷售	2.4 法規遵循	19	
	G4-PR7	依結果種類報告產品與服務違反市場溝通法規及自願性規範，包括廣告、促銷、贊助等活動數量	2.4 法規遵循	19	
顧客隱私	G4-DMA	管理方針	2.2.3 營運風險與誠信經營	16	
	G4-PR8	客戶抱怨關於隱私權侵犯，和資料外洩等事件的總數	2.2.3 營運風險與誠信經營	16	
產品法規遵循	G4-DMA	管理方針	2.4 法規遵循	19	
	G4-PR9	產品與服務的提供與使用，違背法律與規定導致重大罰款之貨幣價值	2.4 法規遵循	19	
GRI G4 食品加工行業揭露績效指標					
採購實務	G4-FP1	向符合公司採購政策之供應商採購的數量百分比	3.2 供應商管理	21	
	G4-FP2	採購符合國際認可之產品責任標準者占整體採購之百分比，並依標準區分	3.3.1 食安認證	22	
3.3.2 食安把關			23		
勞資關係	G4-FP3	因產業爭議、罷工、封廠所損失工作時間的百分比	2.4 法規遵循	19	
顧客的健康與安全	G4-FP5	由獨立第三方根據國際認可的食品安全管理體系標準認證的生產產品所占產量的百分比	3.3.1 食安認證	22	
			3.3.2 食安把關	23	

附錄二：臺灣證券交易所「上市公司編製與申報企業社會責任報告書作業辦法」

編號	指標內容	對應章節	頁碼
(一)	為改善食品衛生、安全與品質，而針對其從業人員、作業場所、設施衛生管理及其品保制度方面進行之評估與改進及所影響之主要產品類別與百分比。	3.1.1 原物料使用	20
		3.3.1 食安認證	22
(二)	上市公司應遵循之食品安全衛生管理相關法規，及上市公司違反上述法規之事件類別與次數。	3.1.1 原物料使用	20
(三)	上市公司採購符合國際認可之產品責任標準者占整體採購之百分比。	3.1.1 原物料使用	20
		3.3.1 食安認證	22
(四)	經獨立第三方驗證符合國際認可之食品安全管理系統標準之廠房所生產產品之百分比。	3.1.1 原物料使用	20
		3.3.1 食安認證	22
(五)	上市公司對供應商進行稽核之家數及百分比、稽核項目及結果。	3.1.1 原物料使用	20
		3.3.1 食安認證	22
(六)	上市公司依法規要求或自願進行產品追溯與追蹤管理之情形及相關產品占所有產品之百分比。	2.1 關於舊振南	7

附錄三：聯合國全球盟約對照表

項次	條文	對應章節
人權部分		
1	在企業影響所及範圍內，支持並尊重國際人權	2.4 法規遵循
2	企業應確保公司內不違反人權	2.4 法規遵循
勞工部分		
3	保障勞工集會結社之自由，並有效承認集體談判的權利	5.1 人才結構
4	消彌所有形式之強迫性勞動	2.4 法規遵循
5	有效廢除童工	2.4 法規遵循
6	消彌雇用及職業上的歧視	2.4 法規遵循
環境部分		
7	支持對環境挑戰採取預防性措施	4.1 永續環保
8	採取善盡更多的企業環境責任之作法	4.1 永續環保
9	鼓勵研發及擴散環保化的科技	4.1 永續環保
反貪腐部分		
10	企業應致力於反貪腐活動，其中包含敲詐及賄絡	2.2.3 營運風險與誠信管理

附錄四：ISO26000 社會責任標準指南對照表

項次	條文	對應章節
1.組織治理		
1.1	組織於執行目標時下決策與實施決定的系統	2.2.1 治理結構
2.人權		
2.1	符合法規並避免因人權問題造成之風險之查核	2.4 法規遵循
2.2	人權的風險處境	2.4 法規遵循
2.3	避免有同謀關係—直接、利益及沉默等同謀關係(共犯的避免)	2.4 法規遵循
2.4	解決委屈(解決牢騷埋怨)	---
2.5	歧視與弱勢族群	2.4 法規遵循 5.1 人才結構
2.6	公民與政治權	2.4 法規遵循
2.7	經濟、社會與文化權	2.4 法規遵循
2.8	工作的基本權利	2.4 法規遵循
3.勞動實務		
3.1	聘僱與聘雇關係	5.2 勞資管理
3.2	工作條件與社會保護	五、快樂職場與社會關懷
3.3	社會對話	5.5 社會公益
3.4	工作的健康與安全	5.3.4 健康與安全
3.5	人力發展與訓練	5.4 人才培訓
4.環境		
4.1	污染預防	4.2 污染防治
4.2	永續資源利用	4.1 永續環保
4.3	氣候變遷的減緩與適應	2.2.3 營運風險與誠信管理
4.4	環境保護與自然棲息地的保護與恢復	4.1 永續保護
5.公平的經營實務		
5.1	反貪腐	2.2.3 營運風險與誠信管理
5.2	負責任的政治參與	2.2.2 財政績效
5.3	公平競爭	2.4 法規遵循
5.4	促進影響範圍內的社會責任	5.5 社區公益
5.5	尊重智慧財產權	---
6.消費者議題		
6.1	公平的行銷、資訊與契約的實務	3.2.2 供應商管理
6.2	保護消費者的健康與安全	3.3.1 食安認證 3.3.2 食安把關
6.3	永續消費	2.2.3 營運風險與誠信管理
6.4	消費者服務、支援、抱怨與爭議解決	3.3.3 客戶滿意
6.5	消費者資料保護與隱私	2.2.3 營運風險與誠信管理
6.6	提供必要的服務	2.1.3 主要產品與服務
6.7	教育與認知	2.1.3 主要產品與服務
7.社會參與與發展		
7.1	社區參與	5.5 社區公益
7.2	教育與文化	5.5 社區公益
7.3	增加就業與技術發展	5.5 社區公益
7.4	科技發展	---
7.5	增加財富與收入	---
7.6	健康	5.5 社區公益
7.7	社會投資	5.5 社區公益

舊振南食品有限公司

地址：高雄市大寮區捷西路298號

服務專線：+886-7-701518

統一編號：27386978

www.jzn.com.tw

